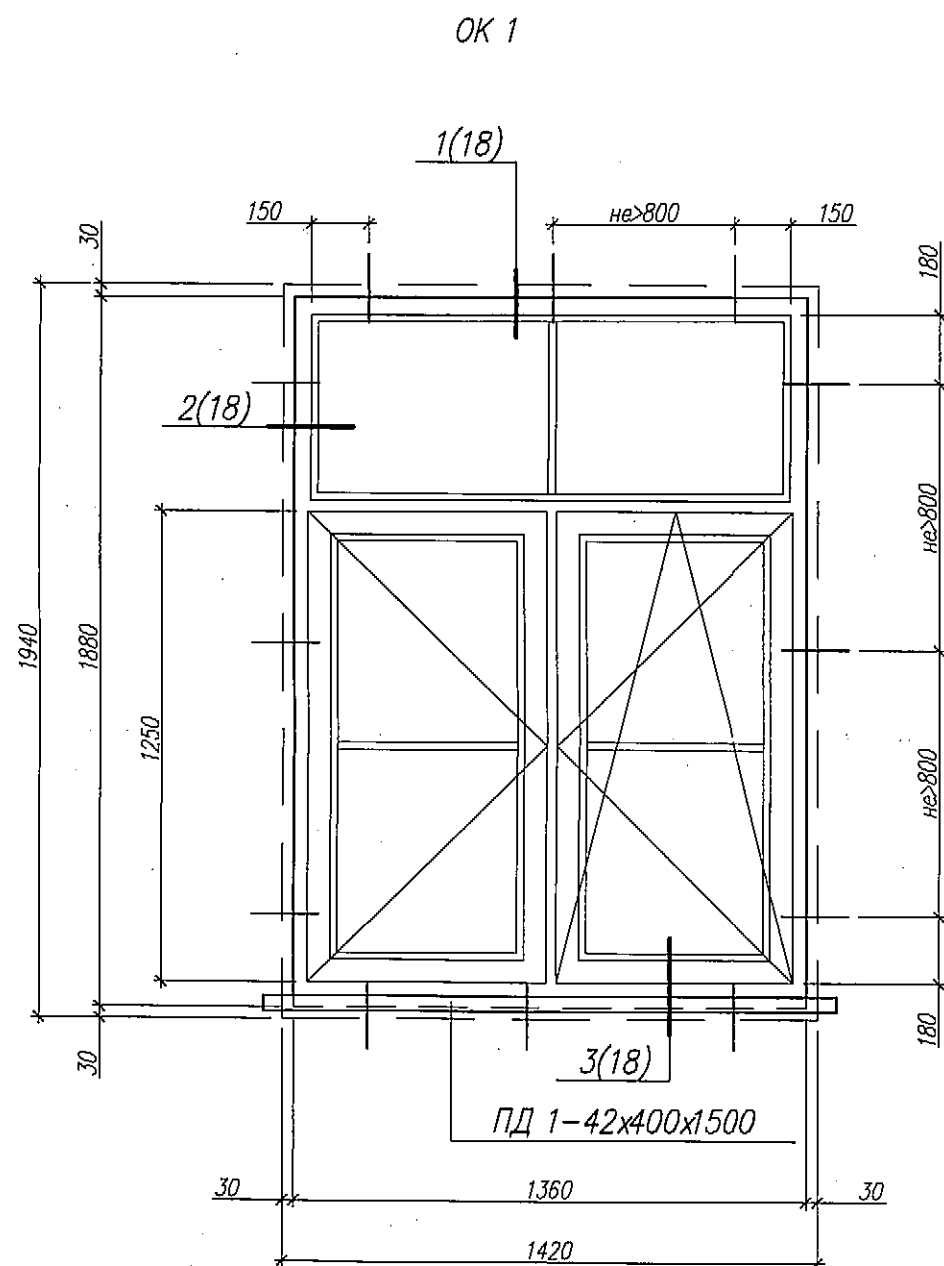
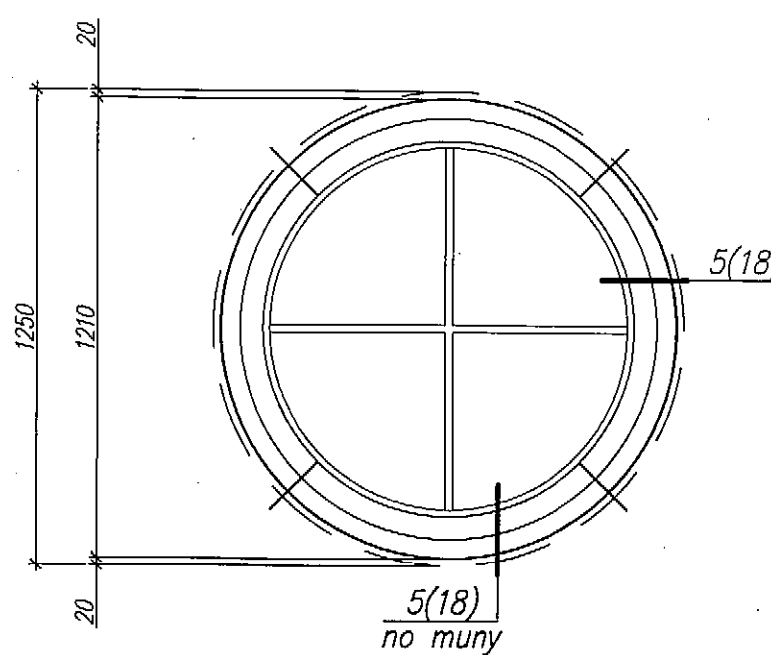


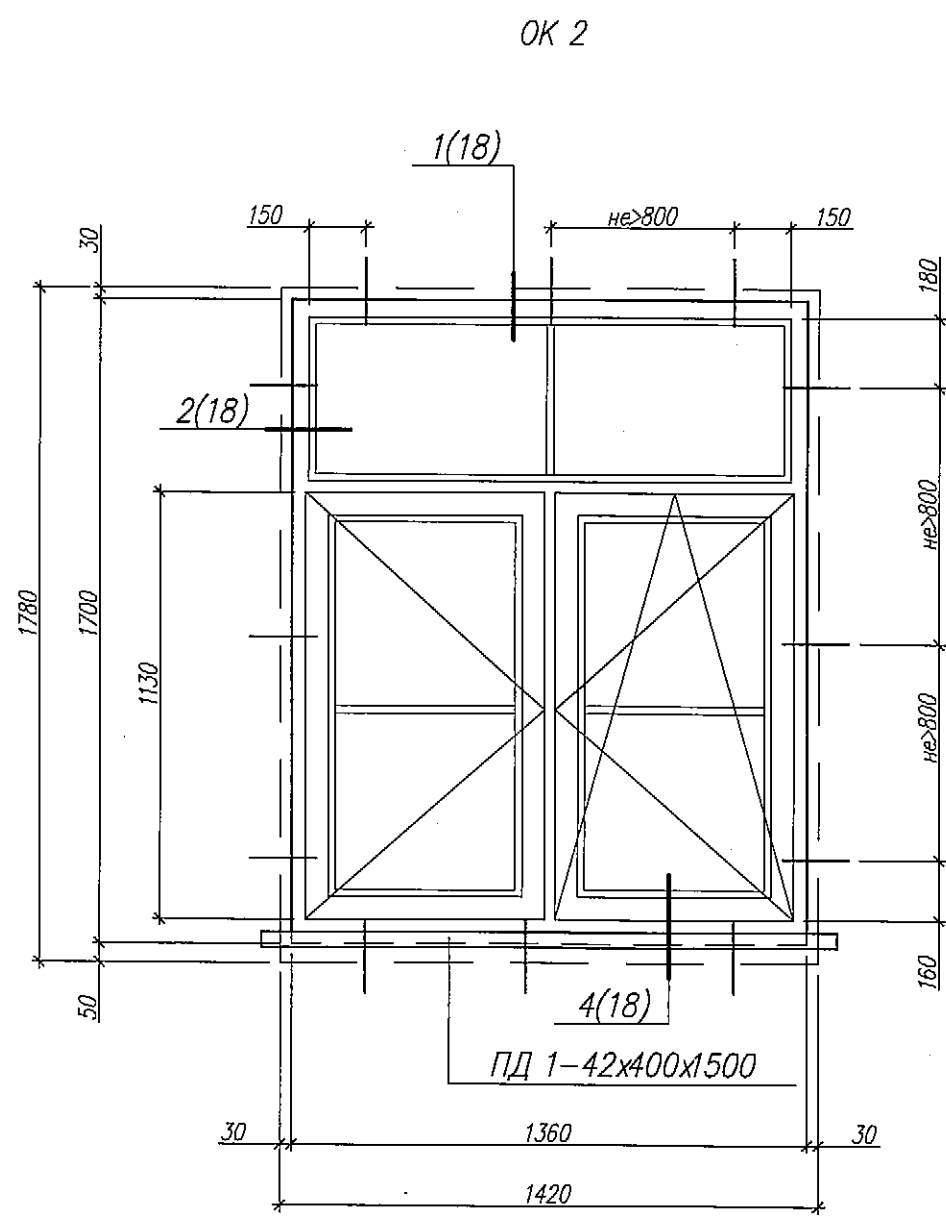
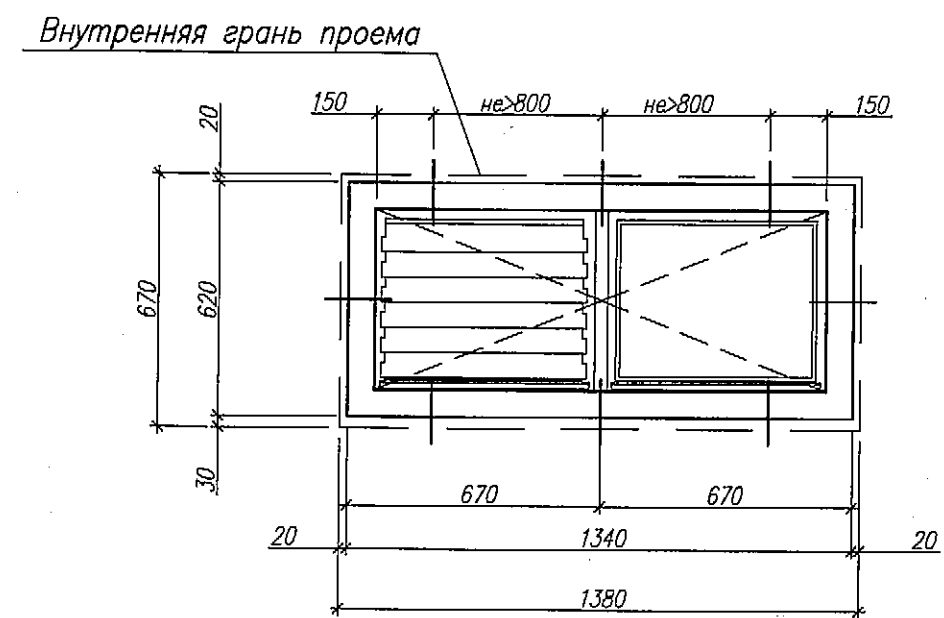
Схемы расположения элементов заполнения оконных проемов ОК 1...ОК 7



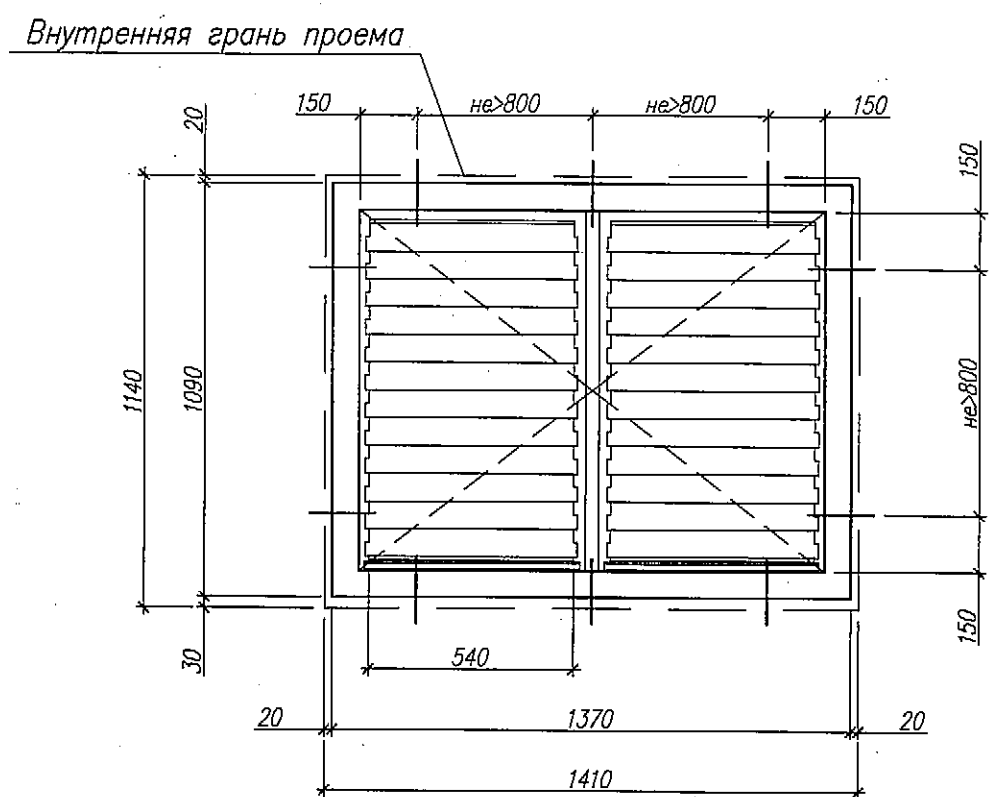
ОК 3



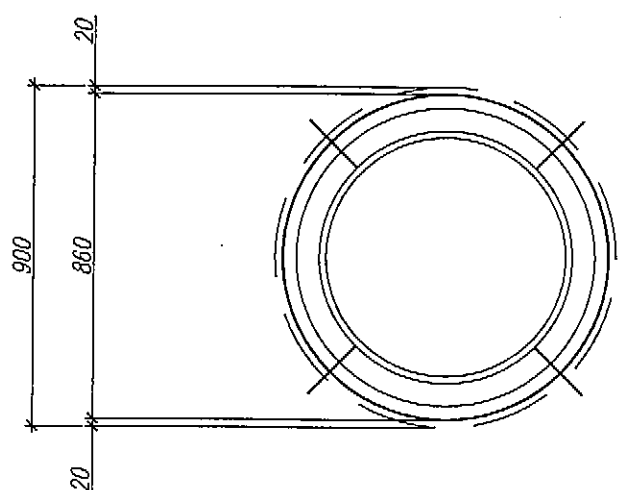
ОК 5



ОК 4



ОК 6



1.1 ДОПОЛНЕНИЕ

Спецификация элементов заполнения проемов (капитальный ремонт)

Поз	Обозначение	Наименование	Количество						Всего, шт.	Масса, ед, кг	Примечание
			Под-вал	Под-езд N1	Под-езд N2	Под-езд N3	Чер-дак	Кров-ля			
		<u>Окна</u>									
ОК 1	СТБ 939-2013	ОД 10 1910х360 П/О СП2 и ЛБЗ(СВ) 12-Б-Д-П-1	-	2	3	4	-	-	9		см.Тп. 1.2...1.5
	СТБ 1074-2009	ПД 1-42х400х1500	-	2	3	4	-	-	9		
		Отлив Плавкий лист 280х330 0,5-ЛКПЦ-Пз-Д	-	2	3	4	-	-	9		
	109-16-К1-АС.И-КОК1	Костыль оконный КОК1	-	6	9	12	-	-	27	0,33	
		<u>Дополнение 1.2</u>									
ОК 2	СТБ 939-2013	ОД 10 1700х360 П/О СП2 и ЛБЗ(СВ) 12-Б-Д-П-1	-	1	-	-	-	-	1		см.Тп. 1.2...1.5
	СТБ 1074-2009	ПД 1-42х400х1500	-	1	-	-	-	-	1		
		Отлив Плавкий лист 280х330 0,5-ЛКПЦ-Пз-Д	-	1	-	-	-	-	1		
	109-16-К1-АС.И-КОК1	Костыль оконный КОК1	-	3	-	-	-	-	3	0,33	
ОК 3	СТБ 939-2013	ОД 10 1210 СП2 ОГ 12-Б-Д-П-1	-	1	1	1	-	-	3		см.Тп. 1.2...1.5
ОК 4	СТБ 939-2013	ОД 10 1090х370 Р/С Ж*	2	-	-	-	-	-	2		см.Тп. 1.6
		Отлив Плавкий лист 280х330 0,5-ЛКПЦ-Пз-Д	2	-	-	-	-	-	2		
	109-16-К1-АС.И-КОК1	Костыль оконный КОК1	6	-	-	-	-	-	6	0,33	
ОК 5	СТБ 939-2013	ОД 10 620х370 Р/С С Ж*	1	-	-	-	-	-	1		см.Тп. 1.6
		Отлив Плавкий лист 280х330 0,5-ЛКПЦ-Пз-Д	1	-	-	-	-	-	1		
	109-16-К1-АС.И-КОК1	Костыль оконный КОК1	3	-	-	-	-	-	3	0,33	
ОК 6	СТБ 939-2013	ОД 10 860 С ОГ	-	-	-	-	3	-	3		см.Тп. 1.7
Б0с 1	см. лист 19	Блок оконный слуховой Б0с 1	-	-	-	-	-	3	3		см. лист 19
Б0с 2	см. лист 20	Блок оконный слуховой Б0с 2	-	-	-	-	-	2	2		см. лист 20
Б0с 3	см. лист 21	Блок оконный слуховой Б0с 3	-	-	-	-	-	1	1		см. лист 21
		<u>Двери</u>									
1	СТБ 2433-2015	ДВЗ С Г 16-11 Л П	1	-	-	-	-	-	1	87,30	вход в тепловой пункт
2	СТБ 1394-2003	ДП-2-С-Г-1п-Рп-пл-16,5-9,7	-	-	-	-	4	-	4	78,25	вход на чердак
3	СТБ 2433-2015	ДВЗ С Г 21-9 Л П	1	-	-	-	-	-	1	91,85	вход в эл. щитовую
		<u>Люки</u>									
4	СТБ 1394-2003	ЛП-2-С-Г-1п-Рп-пл-9-7,5	-	-	-	-	1	-	1	26,52	вход на чердак

Примечание:
Ж* - оконный блок с жалюзиным заполнением

3.5. Выполнить демонтаж существующего деревянного люка выхода на чердак, обшитого кровельной сталью, в подъезде №1 размерами 680(н)х650мм (кол-во 1 шт.);
3.6. Выполнить демонтаж:
- существующих деревянных дверных блоков, обшитых кровельной сталью, выходов на чердак в подъездах №2, №5 размерами 1650(н)х850 мм (кол-во 1 шт.), 1650(н)х800 мм (кол-во 1 шт.);
- существующих металлических дверных блоков выхода на чердак в подъездах №2, №3 размерами 1650(н)х850мм (кол-во 2 шт.), в подъездах №4, №5 размерами 1650(н)х800мм (кол-во 2 шт.);
- существующего металлического дверного полотна с коробкой из металлического уголка в подвале в помещении теплового пункта размерами 1600(н)х1100мм (кол-во 1 шт.).

2.8. Дверные блоки поз 1,2 и люк поз 3 выполнить усиленными.
2.9. Окраску новых дверных блоков поз 1,2 и люка поз 3 выполнить в заводских условиях.
2.10. Размеры новых стальных дверных блоков и люка уточнить после демонтажа существующих дверных блоков, люка и уточнения размеров проемов.
3. Выполнить демонтаж:
3.1. Выполнить демонтаж существующих деревянных раздельных оконных блоков с двумя рядами остекления на лестничных клетках размерами 1900(н)х360 мм (кол-во 10 шт.), подоконных досок размером 250х150х60мм (кол-во 10 шт.), и оконных блоков диаметром 1220 мм (кол-во 2 шт.) без подоконных досок;
3.2. Выполнить демонтаж существующих оконные отливов из оцинкованной стали заменяемых оконных блоков на лестничных клетках размерами 1330х230 мм (кол-во 10 шт.);
3.3. Выполнить демонтаж существующих деревянных оконных блоков в подвале размерами 1,090(н)х1,370 мм (кол-во 1 шт.); 0,670(н)х1,370 мм (кол-во 1 шт.);
3.4. Выполнить демонтаж существующих деревянных слуховых окон с жалюзиным заполнением на чердаке: прямоугольной формы размерами 1030(н)х1430мм (кол-во 2 шт.), треугольной формы размерами 0,930(н)х1,120мм (кол-во 3 шт.) и круглой формы диаметром 900 мм (кол-во 3 шт.).

Ведомость проемов

Поз	Размер проема, мм (h x b)
ОК 1	1940 x 1420
ОК 2	1780 x 1420
ОК 3	Ø1250
ОК 4	1140 x 1410
ОК 5	670 x 1410
ОК 6	Ø 900
Б0с 1	960 x 1150*
Б0с 2	1050 x 1450*
Б0с 3	1200 x 1450*
1	1600 x 1100
2	1650 x 970**
3	910 x 2070
4	800 x 650

Примечание:
*- размеры проема в слуховом окне
**- размер со стороны лестничной клетки

1. Окна.
1.1. В проекте предусмотрена замена оконных блоков в местах общего пользования (в лестничных клетках в подвале и на чердаке).
1.2. Размеры новых оконных блоков, оконных отливов производителю уточнить после демонтажа существующих оконных блоков, уточнения размеров существующих проемов и изготовления пробного блока.
1.3. Изображение оконных блоков: ОК 1...ОК 3 - со стороны лестничной клетки; ОК 4, ОК 5 - с наружной стороны, ОК 6 - со стороны чердака.
1.4. Установку оконных блоков производить в соответствии с требованиями ТКП45-3.02-223-2010 "Заполнение оконных и дверных проемов. Правила проектирования и устройства".
1.5. Оконные блоки поз ОК 1...ОК 3 изготовить деревянными, одинарной конструкции с одним рядом светопрозрачного заполнения, с двухкамерным стеклопакетом, с рисунком аналогичным существующим (согласно проекту). Оконные блоки поз ОК 3 изготовить деревянными, одинарной конструкции с с отдельной неоткрывающейся съемной створкой.
Открывающиеся и съемные створки должны иметь приборы фиксации для проветривания и детские замки безопасности.
1.6. Оконные блоки ОК 4 изготовить деревянными, одинарной конструкции, с открывающимися створками с жалюзиным заполнением.
Оконный блок ОК 5 изготовить деревянным, одинарной конструкции с одним рядом светопрозрачного заполнения, с равными створками, с заполнением одной створки листовым стеклом и с жалюзиным заполнением второй створки.
На жалюзиные решетки оконных блоков ОК4, ОК5 установить сетку 20-1,6л ГОСТ 3826-82 размером 950х600мм - 4 шт. (для ОК 4) и размером 480х600мм - 1 шт. (для ОК 5).
1.7. Оконный блок ОК 6 изготовить деревянным, одинарной конструкции с одним рядом светопрозрачного заполнения из листового стекла с отдельной неоткрывающейся съемной створкой.
1.8. Оконные блоки и их комплектация должны соответствовать техническим требованиям СТБ 939-2013.
1.9. Окраску новых оконных блоков выполнить в заводских условиях.
2. Двери, люки.
2.1. Существующие наружные металлические дверные блоки входов в подъезды размерами 2370(н)х1470 мм (кол-во 5 шт.) очистить от слоев старой краски, ржавчины, обработать преобразователем ржавчины П-2 ТУ 6-15-987-76, и окрасить эмалью ПФ 115 ГОСТ-6465-76 в два слоя по грунтовке ГФ-021 ГОСТ 25129-82, общей толщиной 80 мкм. Колер - RAL- 7005.
2.2. Существующие тамбурные деревянные филенчатые дверные блоки входов в подъезд N1...N3,N5 размерами 2370(н)х1170 мм (кол-во - 4шт.) очистить от слоев старой краски, выполнить малый ремонт и окрасить эмалью ПФ 115 ГОСТ 6465-76 в два слоя. Колер - RAL- 7042.
Перед окраской поверхностей тамбурного дверного блока подъездов N1, 2 выполнить:
- демонтаж существующего деревянного наличника 25...13х100 мм (лобщ=24,6 м) с двух сторон;
- ремонт кирпичной кладки тамбурной перегородки толщ 120 мм вокруг дверного проема кирпичом КР-175/35СТБ 1160-99 на цементно-песчаном растворе М 50, F 100 (объем кладки - 0,01 м2) с последующим оштукатуриванием цементно-известковым раствором (S=1,4 м²) и окраской (объемы по окраске учтены в ведомости внутренней отделки помещений мест общего пользования, лист 24).
- установку нового деревянного наличника из доски-2-хв.-25х100 СТБ 1713-2007 по типу существующего, см. изделие 109-16-К1-АС.И-Н1 (Лобщ=24,6 м) по периметру проема с двух сторон, с последующей окраской эмалью ПФ 115 ГОСТ 6465-76 в два слоя. Колер - RAL-7042.
2.3. Существующие тамбурные деревянные дверные блоки входов в подвал, подъезд N1...N3,N5 размерами 2370(н)х1010 мм (кол-во - 4 шт.) очистить от слоев старой краски, выполнить большой ремонт и окрасить эмалью ПФ 115 ГОСТ 6465-76 в два слоя. Колер - RAL- 7042.
Существующий тамбурный металлический дверной блок входа в подвал в подъезде N4 размерами 2370(н)х1010 мм (кол-во - 1 шт.) очистить от слоев старой краски, ржавчины, обработать преобразователем ржавчины П-2 ТУ 6-15-987-76, и окрасить эмалью ПФ 115 ГОСТ 6465-76 в два слоя по грунтовке ГФ-021 ГОСТ 25129-82, общей толщ 80 мкм. Колер - RAL- 7042.
2.4. Для тамбурных дверных блоков входов в подъезды N1...N3,N5 предусмотреть установку закрывателей тип ЗД 1 ГОСТ 5091-78, всего - 4 шт.
2.5. Для существующих наружных дверных блоков и тамбурных дверных блоков входов в подъезды выполнить уплотнение в притворах полиуретановыми прокладками АМ2 ГОСТ 10174-90, всего - 51,1 м.
2.6. Схему установки дверных блоков поз 2 смотри лист 29.
2.7. Люк противопожарный поз ЛП1 установить в накладку, деталь установки люка смотри лист 27.

109-16-К1-АС						Капитальный ремонт с реставрацией жилого дома N39 по ул. Карла Маркса в г. Минск		
1	2	-	254-29	02.2017	02.2017	Старая	Лист	Листов
Изм.	Колич.	Лист	Ндэк	Подпись	Дата	С	16	
Разраб.	Евневич	02.2017	Пров.	Кручонак	02.2017	Схемы заполнения оконных проемов ОК 1...ОК 6.		
Н.Контр.	Кручонак	02.2017				РУП "Институт "Белжилпроект"		