

Проект документа
«Региональная схема рационального размещения особо охраняемых
природных территорий местного значения до 1 января 2034 г.»
(далее - Проект)

1. Обоснование необходимости, правовые основы разработки и утверждения Проекта

В соответствии со статьей 7 Закона Республики Беларусь «Об охране окружающей среды» основными направлениями государственной политики Республики Беларусь в области охраны окружающей среды является, помимо прочего, формирование и обеспечение функционирования системы особо охраняемых природных территорий (далее - ООПТ).

В соответствии со статьей 15 Закона Республики Беларусь «Об особо охраняемых природных территориях» (далее - Закон), резервирование территории, которую планируется объявить ООПТ местного значения, **осуществляется в соответствии с региональными схемами рационального размещения ООПТ местного значения.**

В соответствии со статьей 14 Закона, развитие ООПТ (планирование объявления, преобразования, прекращения функционирования памятников природы местного значения) осуществляется на основе региональной схемы рационального размещения ООПТ местного значения, которая разрабатывается Минским городским исполнительным комитетом совместно с НАН Беларуси на десятилетний период и утверждается местным Советом депутатов.

В 2023 году Белорусским государственным университетом выполнена работа «Разработка региональной схемы рационального размещения особо охраняемых природных территорий местного значения г. Минска, включающей перспективные природные объекты, которые могут быть объявлены памятниками природы». Разработанная Региональная схема согласована с НАН Беларуси и Министерством природных ресурсов и охраны окружающей среды Республики Беларусь.

2. Цели и задачи Проекта

Целью работы являлась разработка региональной схемы рационального размещения особо охраняемых природных территорий местного значения г. Минска на 2024 - 2034 годы, включающей перспективные природные объекты, которые могут быть объявлены памятниками природы.

Задачами работы являлось следующее:

- подготовка проекта региональной схемы рационального размещения особо охраняемых природных территорий местного значения г. Минска на 2024 - 2034 годы, включающей перспективные природные объекты, которые могут быть объявлены памятниками природы (далее - Региональная схема);
- оценка состояния ООПТ местного значения г. Минска на соответствие критериям, установленным для ООПТ местного значения;
- проведение натурных обследований памятников природы местного значения на территории г. Минска;
- определение территорий, соответствующих критериям для объявления их заказниками и памятниками природы местного значения;
- подготовка перечня памятников природы, подлежащих включению в Региональную схему для объявления и преобразования, с обоснованием необходимости преобразования;
- подготовка научных и технико-экономических обоснований прекращения функционирования ООПТ (при наличии ООПТ, не соответствующих критериям и требующих прекращения функционирования);
- подготовка научного обоснования границ, площади резервируемой территории и списка землепользователей, земельные участки которых планируется включить в состав земель резервируемой территории.

Полевые обследования проводились в мае-августе 2023 года. В основу работы положены также доступные опубликованные данные, материалы Минского городского комитета природных ресурсов и охраны окружающей среды, а также результаты экспедиционных исследований, выполненных сотрудниками Белорусского государственного университета и Центрального ботанического сада НАН Беларуси.

3. Схема развития ООПТ местного значения города Минска

На территории г. Минска объявлено 8 памятников природы местного значения различной размерности общей площадью 3,854 га.

Большинство из существующих памятников природы местного значения являются единственными в своем роде, ценными в экологическом, научном, культурном и эстетическом отношении природными комплексами. Среди них как объекты естественного (вековые деревья, их группы и др.), так и искусственного происхождения (фрагменты старинных парков).

В качестве резервируемых территорий предложено еще 9 объектов, из которых 2 объекта являются усадебно-парковыми

комплексами (Лошицкий усадебно-парковый комплекс) или их фрагментами (сохранившиеся до нашего времени фрагменты парка усадьбы Малая Слепянка), 1 - уникальный для территории г. Минска фрагмент 200-летнего сосняка и 5 - уникальные по своим морфологическим и возрастным характеристикам дерева. Предложен для объявления памятником природы местного значения родник, являющийся единственным крупным некаптированным родником на территории г. Минска. Планируемая общая площадь, занятая памятниками природы местного значения на территории г. Минска, при этом будет составлять около 25 га.

4. Существующие памятники природы местного значения

В настоящее время на территории г. Минска существует 8 памятников природы местного значения. Данные ООПТ расположены на территории Октябрьского (4 памятника природы), Ленинского и Партизанского районов (по 2 памятника природы).

4.1. Дубово-липовый массив «Белая дача»

Объявлен ботаническим памятником природы местного значения решением Минского городского исполнительного комитета от 12 октября 2017 г. № 3451.

Расположение - зеленая зона, примыкающая к улице Казинца, 54, Октябрьский район г. Минска. Площадь - 2,0 га. Охранная зона - не установлена.

Насаждение парка представлено липово-дубовым древостоем с участием отдельных видов аборигенной и интродуцированной флоры. Местная дендрофлора представлена 16 видами (дуб черешчатый, береза повислая, клен платановидный, липа мелколистная, осина, тополь канадский, ясень обыкновенный и др.) и 3 видами кустарников, образующих подлесок (лещина обыкновенная и др.). Видовой состав доминирующих деревьев состоит из липы сердцелистной и дуба черешчатого. Остальные виды встречаются единично или небольшими группами на отдельных участках парка.



Рисунок 1 - Ситуационная схема памятника природы местного значения «Дубово-липовый массив «Белая дача» (по данным Национального кадастрового агентства)

Основу сохранившегося насаждения представляют деревья, перешедшие вековой рубеж (115-130 лет). Парк является одним из старейших насаждений на территории города и представляет ботаническую, научную, историко-культурную и эстетическую ценность, является ценнейшим рекреационным резервом, который должен занять важное место в планировочном решении современного города и использоваться как туристический объект и объект отдыха горожан.

Необходимость преобразования/прекращения функционирования: нормализация границ, площади.

4.2. Вековая дубрава парка «Курасовщина»

Объявлен ботаническим памятником природы местного значения решением Минского городского исполнительного комитета от 12 октября 2017 г. № 3451.

Расположение - западная часть парка «Курасовщина», Октябрьский район г. Минска. Площадь - 1,1 га. Охранная зона установлена в границах поймы и террас долины ручья - зоны формирования условий среды произрастания дубравы. Площадь охранной зоны составляет 4,6 га.

Памятник природы представлен естественным насаждением из дуба черешчатого. Насаждение представлено 54 деревьями, возраст которых составляет более 100 лет, отдельные экземпляры достигают возраста около 150 и более лет. Диаметры стволов варьируют от 51 до 110 см с преобладанием в пределах 80-100 см.

Необходимость преобразования/прекращения функционирования: нормализация границ, площади.

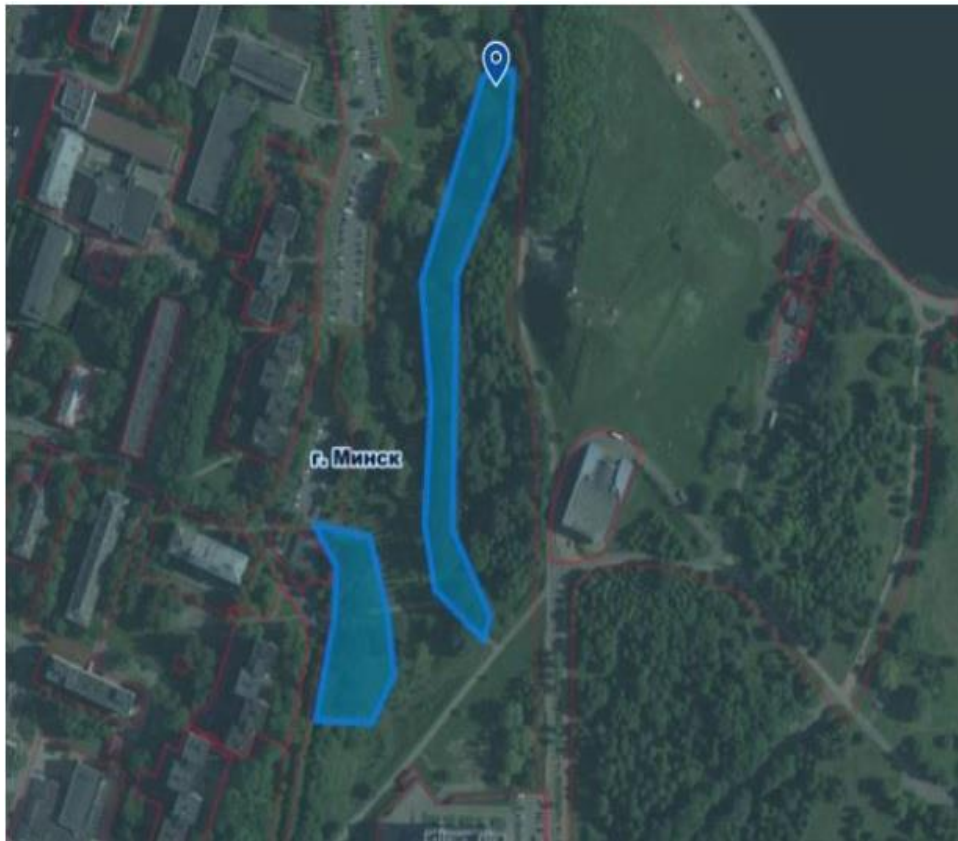


Рисунок 2 - Ситуационная схема памятника природы местного значения «Вековая дубрава парка «Курасовщина»

4.3. Вековая аллея

Объявлен ботаническим памятником природы местного значения Решением Минского городского исполнительного комитета от 12 октября 2017 г. № 3451.

Расположение - зеленая зона, примыкающая к улице Казинца, 52А, Октябрьский район г. Минска. Площадь - 0,3 га. Охранная зона - не установлена.

Насаждение является частью парково-ландшафтной зоны усадьбы «Белая дача», которая составляет неотъемлемую часть культурного наследия нашей страны. Фрагмент сохранившейся аллеи на левом берегу водохранилища р. Лошица, посаженной, вероятнее всего, в качестве подъездной аллеи к не сохранившейся до настоящего времени даче конца 19 - начала 20 века. Памятник природы представлен вековой аллеей из дуба черешчатого. Основу сохранившегося насаждения представляют деревья, перешедшие вековой рубеж. В аллее

представлено 14 деревьев, возраст которых составляет более 100 лет. Средняя высота деревьев составляет 20 м.



Рисунок 3 - Ситуационная схема памятника природы местного значения «Вековая аллея»

Дубовая аллея является старейшим насаждением на территории города и представляет ботаническую, научную, историко-культурную и эстетическую ценность, является ценнейшим рекреационным резервом, который должен занять важное место в планировочном решении современного города и использоваться как туристический объект и объект отдыха горожан.

Необходимость преобразования/прекращения функционирования: нормализация границ, площади.

4.4. Вековой дуб

Объявлен ботаническим памятником природы местного значения Решением Минского городского исполнительного комитета от 12 октября 2017 г. № 3451.

Расположение - территория зеленой зоны (у железной дороги), примыкающей к улице Казинца, 64А, Октябрьский район г. Минска. Площадь - 0,029 га. Охранная зона - не установлена.

Памятник природы представлен дубом черешчатым, произрастающим на поверхности надпойменной террасы на правом борту долины р. Лошица, имеющей абсолютную высоту около 200 м. Сохранился обособленно от бывшего старинного парка городской усадьбы «Белая дача». Возраст дерева 100 лет.



Рисунок 4 - Ситуационная схема памятника природы местного значения «Вековой дуб»

Необходимость преобразования/прекращения функционирования: нормализация границ, площади.

4.5. Клены Александровского сквера

Объявлен ботаническим памятником природы местного значения Решением Минского городского исполнительного комитета от 12 октября 2017 г. № 3451.

Расположение - объект расположен на территории Александровского сквера по ул. К.Маркса, Ленинский район г. Минска. Площадь - 0,058 га. Охранная зона - не установлена.

Памятник природы представлен двумя экземплярами клена остролистного, или платановидного, расположенных в 19 метрах друг от друга на территории Александровского сквера. Деревья относятся к периоду обновления парка и установления (1874 год) самого знаменитого фонтана Минска - «Мальчик с лебедем». Границей памятника природы является условная линия вокруг каждого в отдельности ствола дерева, имеющая радиус, соответствующий максимальному радиусу крон деревьев. Площадь памятника природы составляет 0,058 га.



Рисунок 5 - Ситуационная схема памятника природы местного значения «Клены Александровского сквера»

Клен №1: Возраст дерева - 145 лет. Окружность ствола на высоте 1.3 м - 286 см. Общая высота дерева - 26,7 м.

Клен №2: Возраст дерева - 145 лет. Окружность ствола на высоте 1.3 м - 289 см. Общая высота дерева - 27,6 м.

Необходимость преобразования/прекращения функционирования: нормализация границ, площади.

4.6. Ясень Александровского сквера

Объявлен ботаническим памятником природы местного значения Решением Минского городского исполнительного комитета от 12 октября 2017 г. № 3451.

Расположение - объект расположен на территории Александровского сквера по ул. К.Маркса, Ленинский район г. Минска. Площадь - 0,022 га. Охранная зона - не установлена.

Памятник природы представлен ясенем обыкновенным. Дерево относится к периоду обновления парка и установления (1874 год) самого знаменитого фонтана Минска - «Мальчик с лебедем».

Возраст дерева - 145 лет. Окружность ствола на высоте 1,3 м - 264 см. Общая высота дерева - 31,3 м.

Необходимость преобразования/прекращения функционирования: нормализация границ, площади.

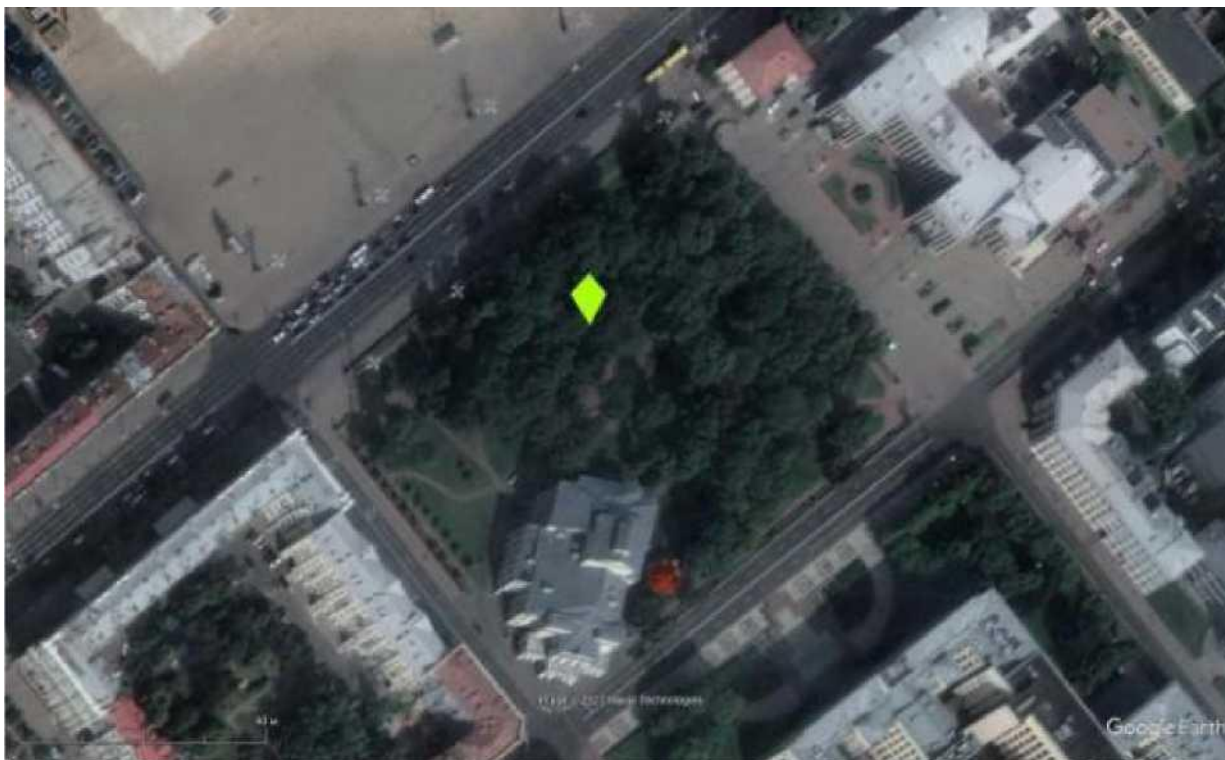


Рисунок 6 - Ситуационная схема памятника природы местного значения «Ясень Александровского сквера»

4.7. Липа Губернаторского сада

Объявлен ботаническим памятником природы местного значения Решением Минского городского исполнительного комитета от 12 октября 2017 г. № 3451.

Расположение - территория Центрального детского парка им. М. Горького, вдоль центральной дорожки верхней надпойменной террасы за зданием «Планетарий», Партизанский район г. Минска. Площадь - 0,3 га. Охранная зона - не установлена.

Памятник природы представлен экземпляром липы мелколистной, или сердцевидной. Липа произрастает в верхней части склона первой надпойменной террасы р. Свислочь. Возраст дерева составляет 210 лет и оно является представителем первичной посадки, произведенной в год основания (1805) парка первым губернатором Минска - З.А. Корнеевым.

Диаметр ствола на высоте 1,3 м - 84,0 см. Общая высота дерева - 22,9 м.

Необходимость преобразования/прекращения функционирования: нормализация границ, площади.



Рисунок 7 - Ситуационная схема памятника природы местного значения «Липа Г убернаторского сада»

4.8. Тополь-великан

Объявлен ботаническим памятником природы местного значения Решением Минского городского исполнительного комитета от 12 октября 2017 г. № 3451.

Расположение - территория Центрального детского парка им. М. Горького за концертной сценой на склоне надпойменной террасы, Партизанский район г. Минска. Площадь - 0,045 га. Охранная зона - не установлена.

Памятник природы представлен экземпляром тополя канадского. Дерево произрастает в верхней части склона первой надпойменной террасы р. Свислочь. Возраст дерева составляет 120 лет и является одним из старейших представителей вида на территории города. Диаметр ствола на высоте 1,3 м - 140,0 см. Общая высота дерева - 37,6 м.

Необходимость преобразования/прекращения функционирования: нормализация границ, площади.

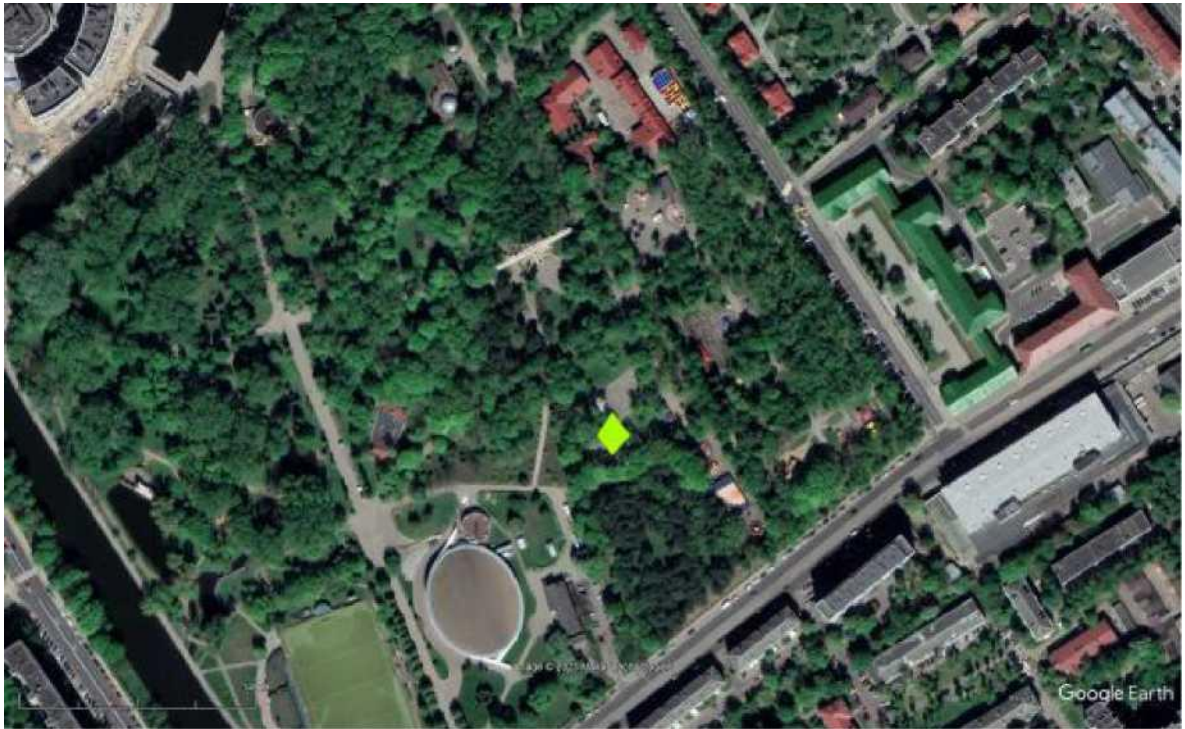


Рисунок 8 - Ситуационная схема памятника природы местного значения «Тополь-великан»

5. Резервируемые памятники природы местного значения

Территория города Минска, несмотря на очень высокую степень освоенности, характеризуется разнообразием объектов живой и неживой природы, имеющих природоохранную ценность. В настоящее время, кроме существующих памятников природы местного значения, можно выделить ряд других перспективных объектов различного типа, нуждающихся в охране в виде памятников природы. Они соответствуют критериям статьи 16 Закона, необходимым для объявления ООПТ.

Специалистами различных научных учреждений Беларуси для территории г. Минска был предложен и обоснован ряд новых перспективных памятников природы местного значения, представляющих определенный интерес и природоохранную ценность. Ниже приводится их краткая характеристика.

5.1. Лошицкий парк

Резервируемый ботанический памятник природы местного значения. Находится на территории Ленинского района г. Минска. Общая площадь резервируемой ООПТ составляет 20,7800 га.

Парк является памятником ландшафтной архитектуры XIX столетия и ценнейшей ботанической коллекцией видов древесно-кустарниковых растений аборигенной и интродуцированной флоры, обеспечивающей сохранность генофонда биологического разнообразия

города. Такие насаждения являются результатом коллективных усилий многих людей на протяжении веков. Парк, исходя из таксономического состава его насаждений, представляет особую дендрологическую ценность, а представленный на его территории разнопородный и высоковозрастный древостой, частично сохранившийся от первичной посадки, имеет огромное научное, историческое и эколого-просветительское значение.



Рисунок 9 - Ситуационная схема резервируемого ботанического памятника природы местного значения «Лошицкий парк»

На территории парка произрастает самый старый тополь канадский (более 140 лет) и береза повислая (более 110 лет), выявленные на территории города. Кроме того, отмечены 13 ясеней обыкновенных возрастом более 140 лет, группа из 7 лиственниц европейских возрастом более 130 лет, 6 дубов черешчатых возрастом, превышающим 130 лет, ель европейская возрастом более 120 и береза повислая (3 шт.) - более 110 лет.

5.2. Сосновый бор Г убернаторского сада

Резервируемый ботанический памятник природы местного значения. Находится на территории Партизанского района г Минска. Расположение - территория Центрального детского парка им. М. Г орького, вдоль ул. Первомайской по склону верхней надпойменной террасы между детской площадкой и территорией ХК «Юность- Минск», Партизанский район г. Минска. Площадь резервируемого

памятника природы местного значения «Сосновый бор Губернаторского сада» составляет 0,74 га.

Насаждение из сосны обыкновенной в парке им. М. Горького насчитывает 200 - 220 лет и является частью естественного лесного массива, примыкающего к парку в период его формирования (начало XVIII века). В насаждении представлено 124 дерева. Указанный участок является фрагментом старейшего естественного насаждения, сохранившего на территории города.



Рисунок 10 - Ситуационная схема резервируемого ботанического памятника природы «Сосновый бор Губернаторского сада»

5.3. Дубы и лиственницы Малой Слепянки

Резервируемый ботанический памятник природы местного значения. Находится на территории Партизанского района г Минска. Привязка: г. Минск, ул. Менделеева, 36. Площадь резервируемого памятника природы местного значения «Дубы и лиственницы Малой Слепянки» составляет 3600 квадратных метра (0,36 га).

В насаждении отмечено 8 деревьев дуба черешчатого возрастом более 120 лет и 2 лиственницы европейской, возраст которых более 160 лет, и являются частью сохранившейся посадки середины XVIII века усадьбы Слепянка Малая, принадлежавшей Ваньковичам.

Экземпляры дуба черешчатого в границе зеленой зоны по ул. Менделеева являются одними из старейших представителей на территории Партизанского района и для своего возраста (более 120 лет) достигли выдающихся биометрических показателей. Лиственница европейская, представленная в насаждении, является старейшим

представителем в городе. На территории Беларуси лиственница европейская произрастает за пределами своего естественного ареала.



Рисунок 11 - Ситуационная схема резервируемого ботанического памятника природы местного значения «Дубы и лиственницы Малой Слепянки»

5.4. Дуб Волат

Резервируемый ботанический памятник природы местного значения. Находится на территории Ленинского района г Минска. Привязка: г. Минск, ул. Белорусская. Площадь резервируемого памятника природы местного значения «Дуб Волат» составляет 530 квадратных метра (0,053 га).

Дерево дуба черешчатого характеризуется следующими биометрическими характеристиками: периметр ствола на высоте 1,3 м составляет 390 см. Общая высота - 28,7 м. Возраст дерева - 145 лет.

Дуб черешчатый, вероятно, имеет отношение к языческому капищу, находившемуся на противоположном берегу реки Свислочь и достиг выдающихся биометрических параметров. Это один из старейших представителей данного вида, сохранившихся на территории Центрального района города Минска.

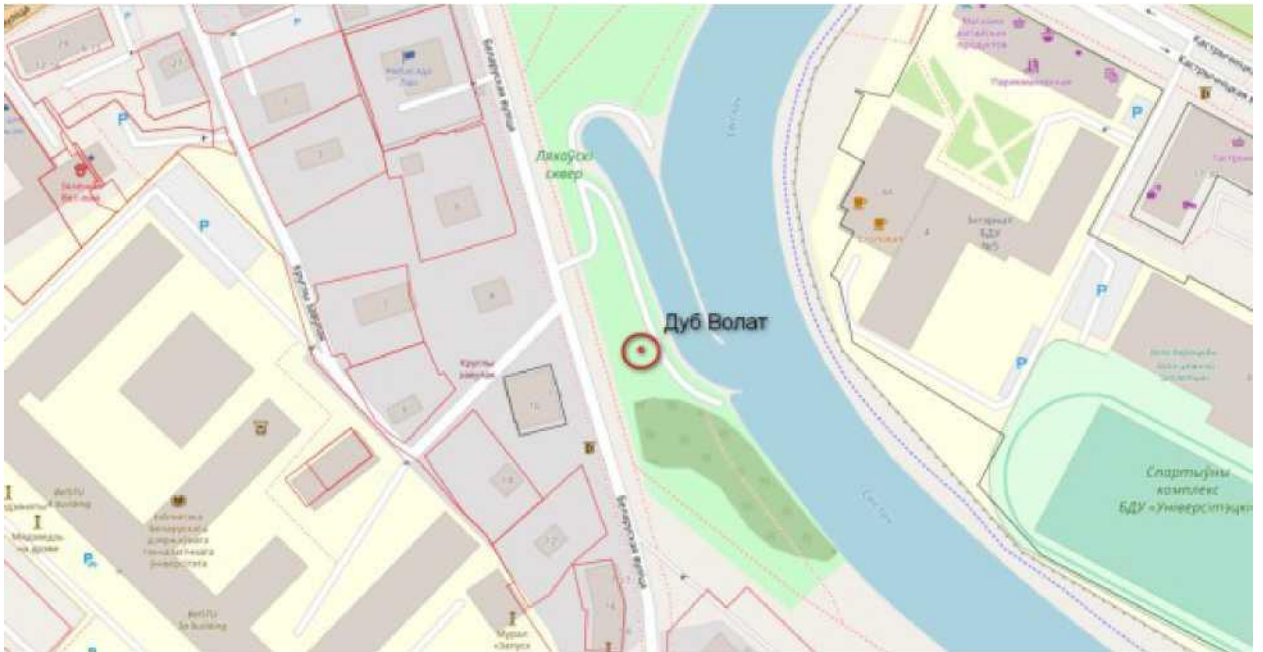


Рисунок 12 - Ситуационная схема резервируемого ботанического памятника природы местного значения «Дуб Волат»

5.5. Вязы Дома Ваньковичей

Резервируемый ботанический памятник природы местного значения. Находится на территории Центрального района г Минска. Привязка: г. Минск, ул. Интернациональная, д. 33А. Площадь резервируемого памятника природы местного значения «Вязы Дома Ваньковичей» составляет 508 квадратных метра (0,0508 га).

Деревья вяза гладкого характеризуются следующими биометрическими характеристиками:

Вяз 1 - периметр ствола на высоте 1,3 м составляет 295 см. Общая высота - 23,4 м. Площадь кроны составляет 254 кв.м. Возраст дерева - 120 лет.

Вяз 2 - периметр ствола на высоте 1,3 м составляет 325 см. Общая высота - 22,5 м. Площадь кроны составляет 254 кв.м. Возраст дерева - 120 лет.

Деревья вяза гладкого являются частью озеленения особняка дворянского и шляхецкого рода Ваньковичей конца XIX - начала XX веков и достигли выдающихся биометрических параметров. Это старейшие представители данного вида, сохранившихся на территории Центрального района города Минска.



Рисунок 13 - Ситуационная схема резервируемого ботанического памятника природы местного значения «Вязы Дома Ваньковичей»

5.6. Лошицкий тополь-гигант

Резервируемый ботанический памятник природы местного значения. Находится на территории Ленинского района г Минска. Привязка: г. Минск, берег р. Свислочь у ул. Чижевских, 33а. Площадь резервируемого памятника природы местного значения «Лошицкий тополь-гигант» составляет 706 квадратных метра (0,0706 га).

Дерево тополя канадского характеризуется следующими биометрическими характеристиками: периметр ствола на высоте 1,3 м составляет 600 см. Общая высота - 35,0 м. Возраст дерева - более 100 лет.

Тополь канадский, вероятно, был посажен в конце XIX - начале XX века на окраине д. Лошица и достиг выдающихся биометрических параметров. На сегодняшний день это самое крупное из зафиксированных деревьев, растущих на территории города Минска.



Рисунок 14 - Ситуационная схема резервируемого ботанического памятника природы местного значения «Лошицкий тополь-гигант»

5.7. Тополь-великан фольварка Перекаль

Резервируемый ботанический памятник природы местного значения. Находится на территории Центрального района г. Минска. Привязка: г. Минск, ул. Орловская, д. 66, набережная р. Свислочь у пересечения с ул. Орловской. Площадь резервируемого памятника природы местного значения «Тополь-великан фольварка Перекаль» составляет 530 квадратных метра (0,0530 га).

Дерево тополя канадского характеризуется следующими биометрическими характеристиками: периметр ствола на высоте 1,3 м составляет 570 см. Общая высота - 26,5 м, высота до 1-й живой ветви - 2,9 м. Возраст дерева - более 100 лет.

Уникальный по своим биометрическим показателям экземпляр тополя канадского, второе по величине дерево на территории г. Минска. По-видимому, единственное из оставшихся деревьев озеленения фольварка Перекаль и прилегающего дачного массива конца XIX - начала XX века.



Рисунок 15 - Ситуационная схема резервируемого ботанического памятника природы местного значения «Тополь-великан фольварка Перекаль»

5.8. Родник Лошица-2

Резервируемый гидрологический памятник природы местного значения. Находится на территории Ленинского района г. Минска. Привязка: г. Минск, берег р. Свислочь у ул. Чижевских, 33а, на правом берегу р. Лошица. Площадь резервируемого гидрологического памятника природы местного значения «Родник Лошица-2» составляет 0,0314 га.

Резервируемый памятник природы представляет собой родник-реокрен, выходящий из основания склона коренного правого берега р. Свислочь. Дебет родника более 40 л/мин. Родник не каптирован, но место выхода грунтовых вод заложено бутовым камнем для предотвращения размыва и обрушения коренного берега реки. В непосредственной близости от родника обустроена купальня, берега короткого родникового ручья выложены бутовым камнем. К роднику по склону коренного берега реки ведет самодеятельно обустроенная тропа.

Родник Лошица-2 является одним из самых крупных (если не самым крупным) родником на территории г. Минска и единственным некаптированным родником, сохранившимся в относительно естественном состоянии.

Родник требует профессионального обустройства прилегающей территории (без каптажа) перед объявлением его памятником природы.

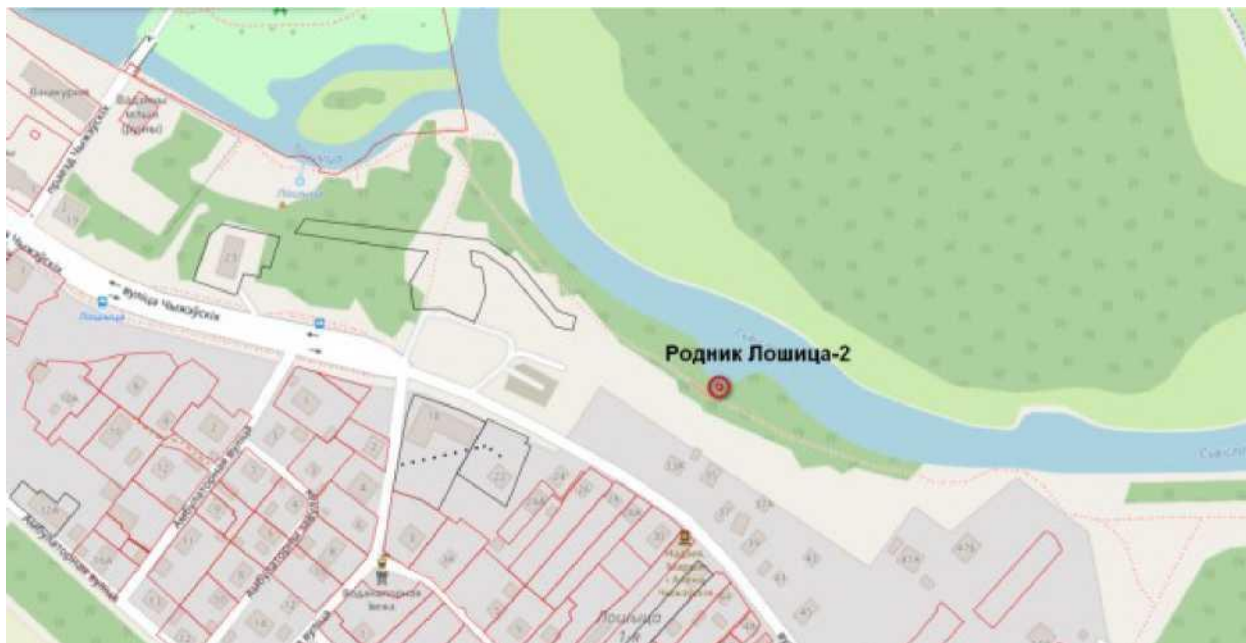


Рисунок 16 - Ситуационная схема резервируемого гидрологического памятника природы местного значения «Родник Лошица-2»

5.9. Клен на Менесковой горе

Резервируемый ботанический памятник природы местного значения. Находится на территории Центрального района г. Минска. Привязка: г. Минск, ул. Киселева, д. 42. Площадь резервируемого памятника природы местного значения «Клен на Менесковой горе» составляет 346 квадратных метра (0,0346 га).

Дерево клена платановидного характеризуется следующими биометрическими характеристиками: периметр ствола на высоте 1,3 м составляет 285 см. Общая высота - 27,5 м. Площадь кроны составляет 346 кв.м. Возраст дерева - более 100 лет.

Клен платановидный является остатком насаждения Сторожевского кладбища конца XIX - начала XX веков и достиг выдающихся биометрических параметров. Это один из старейших представителей данного вида, сохранившихся на территории Центрального района города Минска.

